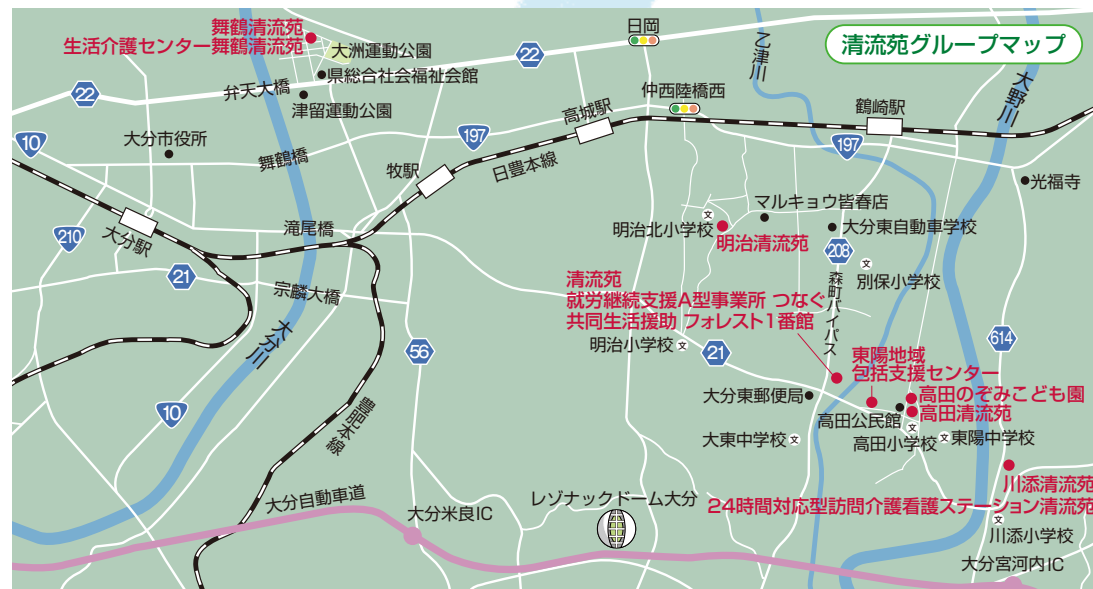


清流苑は、「いい顔、いい声、いい笑顔」がモットーです。

地域になくてはならない存在となる事をめざします。

「地域で支える」
「地域で暮らす」



清流苑事業所一覧

ケアセンター 清流苑

870-0128 大分市大字森336番地
TEL.097-527-6600 FAX.097-527-6606

- 法人本部事務所
- 特別養護老人ホーム(従来型個室)
- ショートステイ
- デイサービスセンター
- 多目的ホール(災害時避難所)
- 災害時備蓄倉庫
- グループホーム「にれのは」
- 就労継続支援A型事業所「つなぐ」
- 共同生活援助フォレスト1番館

ケアセンター 川添清流苑

870-0274 大分市大字種具144番地
TEL.097-529-2316 FAX.097-528-1694

- ケアマンション「ジョリーメイト」
- デイサービスセンター
- 脳トレセンター(認知症対応型)
- 訪問看護ステーション
- 24時間型訪問介護・看護ステーション清流苑
- ヘルパーステーション
- 夜間対応型ヘルパーステーション
- 訪問入浴サービスセンター
- 介護保険サービスセンター
- 住宅型有料老人ホーム「東雲」

ケアセンター 明治清流苑(天然温泉を活用)

870-0134 大分市大字猪野729番地1
TEL.097-524-3300 FAX.097-524-3322

- 特別養護老人ホーム(地域密着型)(ユニット型)
- ショートステイ
- デイサービスセンター
- 脳トレセンター(認知症対応型)
- 地域交流施設「晩香舎」
- 住宅型有料老人ホーム「朋友舎」
- グループホーム「もえぎ」
- ヘルパーステーション
- 小規模多機能型居宅介護施設「もみ」

ケアセンター 舞鶴清流苑(天然温泉を活用)

870-0901 大分市西新地2丁目5-40
TEL.097-573-2088 FAX.097-573-2085

- デイサービスセンター
- 生活介護センター
- 生活支援ハウス
- 就労継続支援B型事業所「つむぐ」

ケアセンター 高田清流苑

870-0116 大分市大字常行263番地
TEL.097-521-2886 FAX.097-521-2887

- もうひとつの我が家びわのす
- グループホーム
- 小規模多機能型居宅介護施設

幼保連携型認定こども園

高田のぞみこども園(定員180名)

870-0115 大分市大字関園747番地
TEL.097-524-0801 FAX.097-524-0802
保育園 幼稚園

高田のぞみ学童クラブ(定員45名)

870-0116 大分市常行266番地1
ヘルスケアセンターのぞみ3F
TEL.097-503-5315 FAX.097-503-5325

大分市受託事業

東陽地域包括支援センター

870-0116 大分市大字常行450番地
TEL.097-524-0892 FAX.097-524-0893

社会福祉法人 清流共生会

オムソーリ

～ omsorg ～

スウェーデンの言葉で社会サービスを意味し、「悲しみの分かち合い」「優しさの与え合い」ながら生きている。

スウェーデン社会の秘密を解き明かす言葉だといってもいいすぎではない。

「分かち合い」の経済学 神野直彦より

スウェーデンの古くからある「オムソーリ」という言葉は、直訳では、「心配、心くばり、尽力」という意味を持ち、清流共生会は、「オムソーリ(心くばり)」を苑としてしています。

No.73

2024



社会福祉法人 清流共生会

清流苑



新年のご挨拶

私たち「辰年」年男・年女！

特集 障がい者サービス事業部

ほっこりトピックス

社会福祉法人 清流共生会の職員紹介「私たちの職場自慢」

24時間対応型訪問介護看護ステーション清流苑

社会福祉法人 清流共生会

〒870-0128 大分県大分市大字森336番地

TEL.097-527-6600

<https://seiryu-kyousei.org/>

E-mail srksk@seiryu-kyousei.org

発行：清流共生会 広報委員会

※写真は皆様のご了解をいただいて掲載しております。



Instagram
はこちらから

清流苑デイサービスセンター

新年おめでとうございます

2024年



新型コロナウイルスも5類へと移行し、少しずつ経済活動が戻ってまいりましたが、昨年末よりインフルエンザが猛威を振るい、小学校や中学校では学級閉鎖も多くみられました。このように近年は年間を通して感染症対策などに注力することが増えているように思います。

私たちは自然災害時に継続した運営を実施するためのBCP(事業継続)計画を作成しておりますが、あわせて感染症発生時のBCP計画も作成いたしました。法人施設機能が継続的に活動・実施できるよう努力してまいりますので、引き続きご協力を賜りますようお願い申し上げます。

新年が皆様にとりまして佳き年となりますよう心からお祈りし、年頭のご挨拶とさせていただきます。

社会福祉法人 清流共生会 兒玉 哲郎



清流苑特別養護老人ホーム



デイサービスセンター
清流苑



川添清流苑

私たち「辰年」 年男・年女！

辰年パワーで
頑張ります!!



高田清流苑



明治清流苑



舞鶴清流苑



高田のぞみこども園

法人の経営理念『分かちあい共に生きる』
地域になくてはならない存在への取り組み

特集 障がい者サービス事業部

《就労継続～障がい者雇用への取り組み》

本人の「働きたい」という気持ちをどう現場に活かし反映させることができるのかを大切にしています。

- ①障がい特性をしっかりと把握する
- ②特性を活かした業務を抽出する
- ③本人の役割を明確にしスタッフへ共有
- ④サポート体制とフィードバック

《障がい者雇用開始：令和5年6月～》



障がい者雇用で入職してくれた、杉本さんに話を聞いてみました。

● 本人の振り返りインタビュー

森竹リーダー 「就職してみようですか？」

杉 本 「はじめてのことばかりで大変でした。でも森竹さんをはじめ、職員の皆さんが優しく教えてくれたので頑張れています。」

森竹リーダー 「今では入居者さんの話し相手も上手ですもんね。」

杉 本 「いえ、今でもどういう風に返答すれば良いか困ることもあります。介護職員さんたちの対応を真似ることからはじめました。」

森竹リーダー 「私たちのユニットには、杉本さんがいるから助かっているんです。これからも頑張りが過ぎずにやっていきましょうね。」

杉 本 「はい。ありがとうございます。」



社会福祉法人として、障がい者人材の「働きたい気持ち」を実現する環境を、協働で創っていくことがこれから求められます。

キーワードとして、以下の2点があげられます。

- 多様性《ダイバーシティ》
- 包括性《インクルージョン》

障がいがあるなしに関わらず、誰もがその希望や適性に応じて能力を有効に発揮し、職業を通して自律した生活を送ることができます。

地域とともに、社会福祉法人の役割をしっかりと認識しながら、障がい者サービス事業部として今後の支援に取り組んでまいります。

◆お知らせ◆

共同生活援助 フォレスト2番館が令和6年4月に開所します。

1番館に続きグループホーム7名定員

さらに短期入所(ショートステイ)1名も備えた体験型グループホームに乞うご期待!!

ほっこり トピックス

毎日「あの日」を思い出します。
笑顔はかわりません。
そして、私たちもこの日を
わすれません。

●ケアセンター 清流苑

特別養護老人ホーム

「別保ふるさとまつり」に参加しました。

新型コロナウイルスの影響により中止、縮小となっていました「別保ふるさとまつり」に4年ぶりに参加しました。当日は風が強く冷え込みましたが、厚着をして外出し、ご家族様と一緒にまつりを楽しむことができました。ご利用者様は、やきそば、やせうまなどを買われてご家族様と一緒に食べたり、お孫さんが遊ぶ姿をみて表情もにこやかで楽しい1日を過ごすことができました。



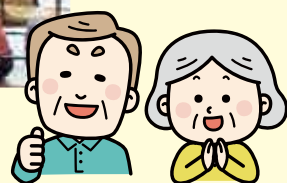
Seiryuen

●ケアセンター 川添清流苑

デイサービスセンター

「秋のスポレク大会」

スポーツの秋にちなんで「スポレク大会」を行いました。スポレクとは、楽しんで身体を動かしてもらうことが目的のスポーツレクリエーションです。4種の競技で利用者様も職員も楽しく運動ができました。すてきな笑顔があふれるスポレク大会！またいろんな競技を計画し楽しみたいです。



Kawazoe

●ケアセンター 明治清流苑

小規模多機能型居宅介護施設「もみ」

秋の味覚

立派な渋柿を頂きました。さっそく干し柿にする為に皆で取り掛かります。皆さん慣れた手つきであっという間に皮剥きを終え紐をかけていました。暖かい日が続いていましたが、急に寒くなり干し柿作りにはよい日になりました。出来上がりが楽しみです。



Meiji

●ケアセンター 舞鶴清流苑

デイサービスセンター

「スポレク (スポーツ・レクリエーション)」の紹介です。

「スポGOMI」など、ゴミ拾いもスポーツとして競われるようになった今日ですが、舞鶴清流苑では今秋もたくさんのスポレクを行いました。皆で楽しく競い合い、大笑いしながら身体を動かすことで思わぬ力を発揮できます。スポレクで心も身体も温まりましょう！



Maizuru

●ケアセンター 高田清流苑

小規模多機能型居宅介護施設

年末、季節の取り組みを楽しみました。

高田清流苑びわのすです。今年もどうぞよろしくお祈いします。年末、季節の取り組みも様々楽しみました。インスタにも多く掲載しております。ぜひご覧ください。



Takata

●高田のぞみこども園

幼保連携型認定こども園

バスに乗って園外活動

10月から11月にかけて、3・4・5歳児クラスの園児たちが、それぞれ園外活動に出かけました。3歳児クラスは、七瀬川自然公園へ行き、自然に触れ季節感を十分に味わいながら遊びました。4歳児クラスは、うみたまごへ行き、海の生き物を自分の目で見たり、触れたりすることを楽しみました。5歳児クラスは、関口観光農園へみかん狩りに行き、身近な食べ物であるみかん生産農家を見学し、働く人に対する興味関心を深めました。

クラスのお友達とバスに乗って出かけることもとても楽しかったようで、楽しそうなお話がたくさん聞こえていました。

Takata
nozomi kodomoen

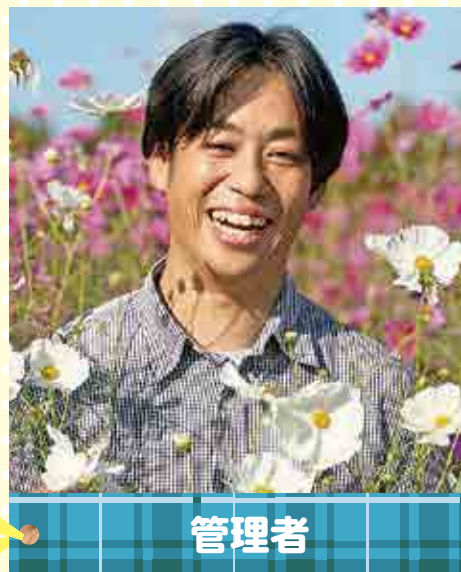


社会福祉法人 清流共生会の職員紹介

私たちの職場自慢

高田清流苑 小規模多機能型居宅介護施設

佐藤 和昭



管理者

入社歴：18年目
趣味：格闘技 アウトドア
アピールポイント：
3児の父。家族との時間を大切にしながら、自分のペースで仕事を頑張っています。



利用者、そのご家族そして職員の皆さんの声に耳を傾け、穏やかに楽しい日常を過ごせる環境作りに力を入れています。利用者が生きてきた高田地域に貢献していきたいようこれからも精進していきます。

高田清流苑 小規模多機能型居宅介護施設

榎本 洋子



介護福祉士

入社歴：17年目
趣味：ドライブ ポツ愛好家
アピールポイント：
ひ孫が生まれました！まだまだ現役です！！



長年培った経験を後輩職員に伝えつなぐことを使命と感じています。利用者に優しい職員育成に力を注ぎます。

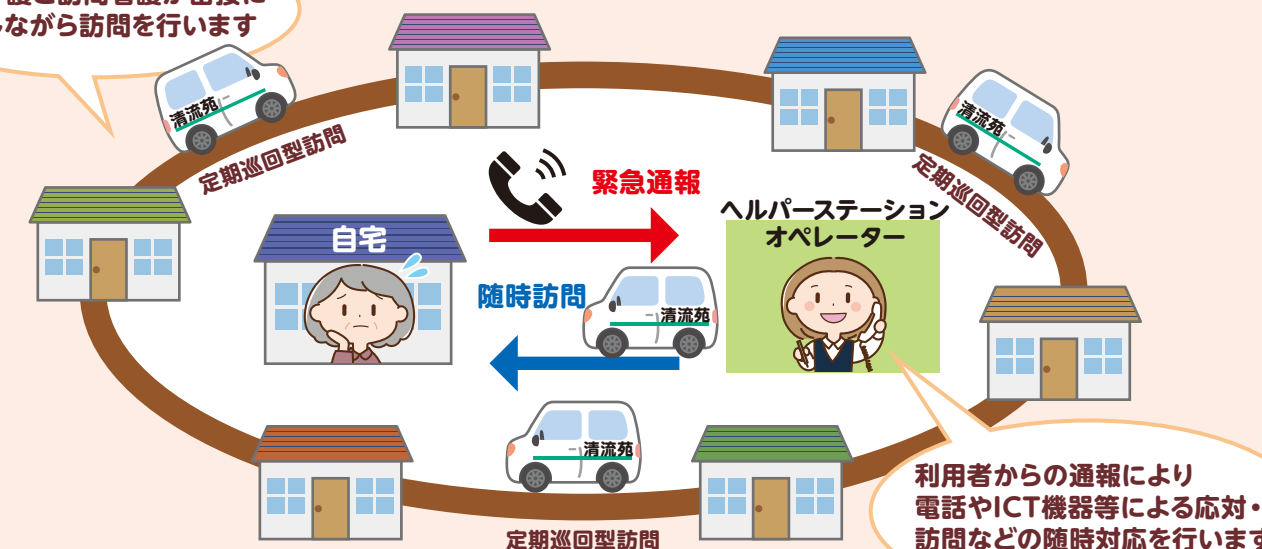


24時間の介護・看護の切れ目ない関わりでお家での生活をサポートします。

24時間対応型 訪問介護看護ステーション清流苑

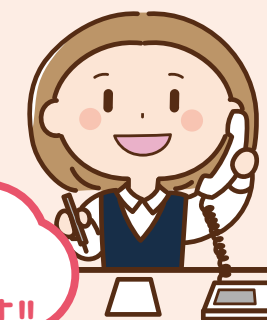
定期巡回・随時対応型訪問介護看護とは
住み慣れた自宅で、介護士と看護師があなたを24時間サポートします

訪問介護と訪問看護が密接に連携しながら訪問を行います



- ・訪問介護と訪問看護が24時間利用できます
- ・定期でも随時でも必要な時にサービスが受けられます
- ・通所系サービス、短期入所も併用できます
- ・ヘルパーのみの利用もできます
- ・対象は要介護1～5まで

ご連絡ください
効率的な使用法を
個別にご紹介します!!



●問い合わせ先

社会福祉法人 清流共生会 川添清流苑

24時間対応型訪問介護看護ステーション清流苑

住所：大分市大字種具141番地 電話：097-529-2372 担当：塩手・小松



●ご寄贈

向 俊雄様 (きんかん・かぼす)
渡邊 実様 (竹宵イベントの竹)
NPO法人 川添なのはなクラブ様 (じゃがいも)
永松 薫様 (お米) 釘宮アイ子様 (お米)
森 美幸様 (花苗) 石崎 泰子様 (車椅子)

●ご寄付

佐々木清子様
柳原喜一郎様

●ボランティア

出川可奈子様
飯野 典子様 (うたごえ広場)
榊原 五女様 (健康体操)
守田あけみ様 (健康体操)

久保 桂子様
古澤アサ子様

森 美幸様 (園芸)
御手洗裕子様 (園芸)
合澤キミ子様 (園芸)

順不同にて掲載